



Le Mag'



ERMO
MOLD MAKING SOLUTIONS



AMT
ATELIER MECANIQUE
& TECHNIQUE



**GROUPE
LEMARCHAND**

N°19
JANVIER 2026



Depuis maintenant 10 ans, la commune de Soulevre en Bocage est attentive aux attentes de ses habitants.

La commune s'adapte aux nouvelles règles et aux changements sociétaux.

Et j'entends quelques fois certains d'entre nous regretter le temps passé et en particulier l'époque où nos grands-parents allaient puiser l'eau dans le puits, couper l'herbe à la faux pour faire les foin ou bien stocker les aliments dans les garde-manger.

Il est vrai que tout change très vite mais je fais confiance aux jeunes générations. Soyons optimistes, je souhaite que 2026 soit une année de concorde, de clairvoyance, de respect mais également d'ambition et de réussite.

Je vous souhaite à toutes et à tous beaucoup de bonheur et j'espère que nous aurons encore de nombreuses occasions de nous rencontrer sur nos beaux chemins de randonnées ou dans le cadre d'animations diverses proposées par les associations.

Je vous le dis pour la dernière fois dans ce magazine, j'ai été heureux de participer au devenir de Soulevre en Bocage.

Les membres du conseil municipal et moi-même vous souhaitons une très bonne année 2026.

Bien sincèrement
Alain DECLOMESNIL



L'INDUSTRIE AU COEUR DU TERRITOIRE

Trois entreprises au process industriel sont installées sur Soulevre en Bocage.

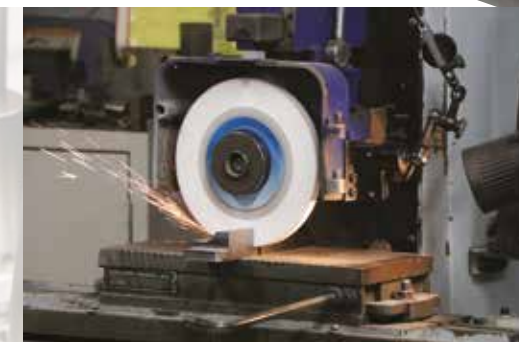
L'occasion de vous présenter ces 3 entités riches d'un savoir-faire de précision et génératrices d'emplois en milieu rural.



L'atelier de précision qui trouve votre solution

Installée à Mont-Bertrand (Soulevre-en-Bocage) depuis 1983, l'entreprise AMT compte aujourd'hui 12 employés et s'impose comme un acteur reconnu dans le domaine de la mécanique de précision. Spécialiste des outillages de production et de contrôle, AMT accompagne ses clients dans la réalisation de pièces complexes avec ou sans plans, la réparation ou le remplacement d'éléments mécaniques, et également dans la production de petites séries en injection plastique.

Grâce à son parc de machines performantes et à une équipe expérimentée, AMT se distingue par sa réactivité, une qualité essentielle pour une PME au service de secteurs exigeants tels que l'automobile, l'aéronautique et l'agroalimentaire. La qualité de ses réalisations et la maîtrise technique de l'entreprise sont régulièrement saluées par ses clients.



Nos savoir-faire

- Étude, réalisation & mise au point de moules
- Étude et fabrication de moyens de contrôle & outillages
- Mécanique de précision (usinage suivant plan)
- Injection plastique – petites séries



Mot du gérant

Lorsque l'on regarde en arrière, il est amusant de se souvenir que l'entreprise AMT est née dans l'ancienne salle polyvalente de Mont-Bertrand. Une anecdote qui illustre bien notre parcours : partir de peu, mais avec l'envie de bien faire et de proposer un véritable savoir-faire local.

Depuis nos débuts, notre cœur de métier reste le même : l'usinage de pièces mécaniques de haute précision.

Pour répondre aux exigences techniques de nos clients, nous avons progressivement constitué un parc de machines performant, composé entre autres de tours, fraiseuses et rectifieuses à commande numérique. Ces équipements, pilotés grâce à des logiciels spécifiques de FAO (Fabrication Assistée par Ordinateur), nous permettent de réaliser des opérations particulièrement fines et complexes.

Mais la technologie ne serait rien sans les femmes et les hommes qui la maîtrisent.

Nos opérateurs sont issus de formations spécialisées telles que le BTS CPRP (Conception de Processus de Réalisation de Produits) ou le Baccalauréat Professionnel TRPM (Technicien en Réalisation de Produits Mécaniques), et ils ont enrichi leurs compétences par une solide expérience sur le terrain. Cette combinaison de rigueur technique et de connaissance pratique est un véritable atout, largement reconnu et apprécié par nos clients.

Cameron GRIEVE

Les industries du territoire / 3

Nos jeunes ont du talent / 6

Ils s'installent ici / 6

Les travaux / 8

Relais petite enfance / 11

Le centre de loisirs / 12

Le réso' 3B / 14

L'entretien des locaux / 16

Le service postal / 17

Les élections municipales / 18

Illiwap / 19

Au Collège / 20

Flash info / 21

CCAS / 22

Une histoire, une commune / 23

Grand angle / 24

Amélioration de l'habitat / 28



De g. à d. : Gilles, Sophie, Liliane et Bertrand Lemarchand

Installée depuis 40 ans sur Soulevre en Bocage, l'entreprise **LEMARCHAND** a été créée par Gilles et Liliane du même nom. Ils ont commencé dans 100 m² dans une ancienne étable. Aujourd'hui, l'atelier est resté tout proche de l'original mais a multiplié sa surface par 100 et compte aujourd'hui une centaine de salariés.

Le Groupe Lemarchand est spécialisé en chaudronnerie et construction métallique pour des structures de grandes envergures comme des incinérateurs à déchets, des usines de production d'électricité, chaux, alimentaire) et de valorisation. L'entreprise **LEMARCHAND** ce sont aussi les infrastructures de la base de sauts du viaduc de la Soulevre. Le bureau d'études est équipé de logiciels pointus avec l'aide d'un scanner 3D capables de calculer les caractéristiques de fabrication de chaque pièce en fonction de critères comme la force du vent, le poids de la neige...



© Gilles Rolle

4 pôles spécialisés composent l'atelier :
Débit – usinage / Assemblage / Soudure
/ Traitement de surface – Expédition.

Heureux de transmettre leur savoir, des offres d'emplois sont régulièrement publiées sur leur site internet : www.groupe-lemarchand.fr

Sophie et Bertrand, 2 des enfants du couple fondateur, ont désormais repris les rênes de ce grand groupe à la renommée internationale. Et c'est toujours dans le même esprit très familial qu'ils souhaitent continuer leur développement et faire perdurer l'aventure.



© Soulevre en Bocage



© Adrien Carro

ERMO VIRE : UNE FIERTÉ INDUSTRIELLE LOCALE

Des rayons du supermarché aux placards de la cuisine ou de la salle de bains, nous utilisons chaque jour de nombreux objets sans vraiment penser comment c'est réalisé. Bouteilles de shampoing, flacons de crème, capsules de café, barquettes de fromage ou bouchons de gourdes... Saviez-vous que c'est dans le petit village de Sainte-Marie-Laumont, à Soulevre-en-Bocage, que ces produits du quotidien prennent forme ? Du moins les outillages. L'entreprise Ermo conçoit et fabrique les moules qui permettent à nos clients de produire les pièces aux 4 coins du monde (France, Pologne, Allemagne, Etats Unis, Inde, Canada, Mexique, Brésil, Chili, Chine). L'exportation représente + de 70% de notre activité.

Si le nom de l'entreprise ne vous est peut-être pas familier, certaines marques le seront certainement : L'Oréal, Garnier, Axe, Ducros ou Chavroux...

Le groupe ERMO* qui fait désormais partie du groupe Mech-I-Tronic emploie 151 personnes, dont une cinquantaine de collaborateurs sur le site calvadosien, spécialisé depuis toujours dans la cosmétique. ERMO Vire intervient sur l'ensemble du processus : de la conception dans le bureau d'études, à la fabrication en atelier, en passant par les vérifications et tests des prototypes (centre d'essais).



© ERMO

Huit salariés domiciliés sur Soulevre en Bocage travaillent sur ce site.

Notre capacité en Recherche et Développement nous a également permis de déposer des brevets et de nous démarquer de la concurrence. Grâce à un savoir-faire unique et une expertise de haute précision, le site produit des moules qui servent à fabriquer des objets du quotidien utilisés dans le monde entier.

ERMO Vire, c'est aussi un site en pleine transformation et modernisation, où de nouvelles compétences sont recherchées. L'entreprise accueille régulièrement de jeunes talents souhaitant découvrir un métier technique, évoluer et participer à un projet industriel concret.

*ERMO dont le siège social se situe à une centaine de kilomètres à Marcillé la ville en Mayenne.



© ERMO



© ERMO



NOS JEUNES TALENT

Je m'appelle Louis Hamel, originaire de Sainte-Marie-Laumont.

À l'âge de 15 ans (en 2019), je me suis orienté vers la maintenance industrielle, avec pour objectif d'obtenir un baccalauréat professionnel MEI (Maintenance des Équipements Industriels).



En 2022, j'ai poursuivi mes études avec un BTS MSPC (Maintenance des Systèmes de Production Connectés), puis j'ai achevé mon cursus en 2024 par un bachelor en maintenance avancée (formation d'un an).

Au cours de cette dernière année, j'ai eu la l'opportunité de participer à la compétition WorldSkills. WorldSkills France est un mouvement au service de la jeunesse et des métiers techniques et technologiques.

Il organise des compétitions de métier pour montrer l'excellence et la passion de la jeunesse.

J'ai remporté la médaille d'or lors de la sélection régionale Worldskills à Évreux (octobre 2024), puis la médaille d'argent lors de la finale nationale à Marseille.

L'aventure pourrait se poursuivre, car des sélections supplémentaires sont prévues pour déterminer qui représentera la France à la compétition mondiale de Shanghai en 2026.

ET S'INSTALLENT CHEZ Nous

UNE NOUVELLE MARÉCHALE-FERRANTE

Je m'appelle Aurore Duhamel, et j'ai choisi de devenir maréchal-ferrant à l'âge de 15 ans.

Après mon BAC, j'ai intégré le CFA maréchalerie à Saint-Hilaire du Harcouet. J'ai obtenu mon CAP en juin dernier.

J'ai aménagé ma camionnette avec mes proches, pour devenir maréchale-ferrante ambulante. J'ai un périmètre d'intervention de 1h autour de Soulevre en Bocage.

J'ai toujours adoré les animaux. À l'âge de 6 ans, mes parents m'ont emmenée faire une balade à vélo et nous sommes arrivés au centre équestre de Campeaux. La découverte de l'équitation a été pour moi une révélation, dans un cadre familial et aucun jugement, et cela fait 16 ans que j'y suis maintenant.

J'ai appris beaucoup de choses sur le cheval grâce à Patricia Murie (dirigeante du centre) et son mari.

J'ai très vite su que je voulais travailler auprès des chevaux. C'est pour cela que j'ai choisi ce métier: manuel, traditionnel, technique... certes physique mais très passionnant.

Je suis donc partie apprendre ce métier auprès de Bruno Avenel en Seine-Maritime. Aujourd'hui, je m'occupe de chevaux de selle (saut, dressage, particulier et centre équestre).

Maintenant je suis à mon compte. Je recherche encore à étoffer ma clientèle, n'hésitez donc pas me contacter au 06 48 42 88 05.



PSYCHOMOTRICITÉ ET DANSE THÉRAPIE : UN NOUVEAU SERVICE DE SOIN SUR LA COMMUNE



De famille originaire du Bény-Bocage, Mélisande Le Corre a ouvert son cabinet de psychomotricité et de danse thérapie dans la commune depuis novembre 2025.

La psychomotricité est une discipline paramédicale qui intervient sur les liens entre le corps, la pensée et les émotions. Elle permet de travailler sur le tonus musculaire, les sensations, la motricité, l'espace, le temps, le rythme, les représentations du corps et l'image de soi.

La danse thérapie est une approche corporelle qui utilise le mouvement dansé pour organiser, explorer son corps et exprimer ses émotions.

Formée à différentes techniques de soin (stimulations sensorielles, relaxation, toucher massage, danse, théâtre, musique, sport...), Mélisande Le Corre propose un accompagnement global de la personne, à tous les âges et dans toutes les situations de vie (toutes maladies et difficultés).



Pourquoi consulter ?

- Mieux ressentir son corps : trouble sensoriel, douleur, difficulté à dormir, trouble alimentaire...
- Mieux réguler son corps : tensions musculaires, agitation, difficulté à gérer ses émotions...
- Mieux bouger : trouble de la posture, difficultés motrices, trouble des coordinations, risque de chute...
- Mieux s'orienter : trouble de l'orientation dans l'espace et le temps, trouble de l'attention...
- Mieux s'exprimer : difficulté à s'exprimer verbalement, inhibition, manque de confiance en soi, difficultés imaginaires...
- Mieux s'adapter aux autres : difficultés relationnelles, troubles du comportement...

Le cabinet est conventionné avec plusieurs dispositifs de prise en charge permettant le remboursement de certaines séances pour les personnes ayant une ALD, un cancer, ou les enfants en situation d'obésité, pour des séances d'éducation thérapeutique ou d'activité physique adaptée.

<https://melisandelecorre1.wixsite.com/psychomot-soulevre>

Cabinet de psychomotricité et danse thérapie
4 rue Georges Brassens – Le Bény-Bocage
14350 Soulevre en Bocage

Sur rendez-vous les lundis, mardis et samedis :
07.45.03.01.70
psychomot.soulevre@gmail.com

ÉLECTRICITÉ/ANTENNE/ VENTILATION/ CHAUFFAGE ÉLECTRIQUE

A 31 ans, Jérémie Toullier vient de créer son activité d'installation et de dépannage depuis le 20 juillet 2025 à La Graverie.



GARAGE AUTOMOBILE DE LA GRAVERIE

Gabin Gascoin et son équipe ont rouvert le garage depuis le 15 janvier 2026 pour assurer l'entretien et la réparation mécanique ainsi que la carrosserie de vos véhicules quelle que soit la marque.

Vous êtes accueillis par Emilie au bureau, Paul et Mathéo au garage.

Contact : 02 31 68 20 26



ÇA ARRIVE

14 mois de travaux pour la traverse de bourg Bény-Bocage

Dans le bulletin municipal n°17, nous vous avons informé des travaux concernant la traverse du bourg du Bény-Bocage.

Le démarrage des travaux du syndicat d'eau vont débuter courant janvier 2026 pour 4 mois. L'installation du réseau technique et des effacements des réseaux débiteront fin mars /début avril. Pour les aménagements, les travaux commenceront cet été pour une période d'environ 8 mois de chantier.

Le projet met l'accent sur la végétalisation de l'espace consacré aux équipements publics entre la rue du Chanoine Cochard et la rue de la 11e DBB.

Si 8 arbres vont être supprimés, 40 vont être plantés.

La dés-imperméabilisation des différentes places, le traitement des altimétries et la réorganisation du stationnement, permettent d'affirmer une continuité verte formant une transition entre le centre-bourg et l'entrée de ville au caractère rural. Le confortement du végétal dans cet espace de la ville fait écho au grand paysage qui entoure Bény Bocage avec ses forêts et ses vallées.

Le traitement des autres espaces, plus sobre dans la matérialité et les aménagements, met en avant la sécurisation des circulations piétonnes tout en conservant une largeur de voie confortable pour les différents usagers (riverains, convoi agricole, ...)

La rue du Chanoine Cochard prend un caractère plus intimiste avec la plantation des pieds de mur lui donnant des allures de venelles piétonnes.

De la mairie de Soulevre en Bocage à la bibliothèque, la surface sera entièrement repensée en espaces végétalisés, conviviaux et récréatifs avec du mobilier urbain tels que des bancs.

VUE DU PROJET ET DE SON INSERTION DANS LE SITE



ÇA CHARGE 13 Infrastructures de Recharge pour Véhicule Électrique sur le territoire

Le Syndicat Départemental d'Energies du Calvados (SDEC) a installé des bornes de recharge dont le coût financier a été totalement supporté par le SDEC Energie.

A ce jour, on dénombre 13 bornes de recharge électrique gérées par le SDEC sur le territoire de Soulevre en Bocage.

ST-MARTIN-DES-BESACES Rue du Chanoine
Rue du 19 mars 1962 - Rue des Acacias - Rue des écoles

LA FERRIÈRE-HARANG
Parking du Viaduc de la Soulevre

LE TOURNEUR
Parking du stade

CAMPEAUX
Place des Marronniers

LE BÉNY BOCAGE
Rue du Chanoine Cochard

LE BÉNY BOCAGE
Rue Georges Brassens

STE-MARIE-LAUMONT
Rue du centre

LE BÉNY BOCAGE
La Ferrière

CARVILLE Parking du Viaduc de la Soulevre

ETOUVY - Place René Maupas

LA GRAVERIE-Place de la Gare

Centre de loisirs

Mairie de Soulevre en Bocage

Mairie déléguée du Bény-Bocage

La Bibli' de Bény

Future chaufferie à bois

6 points d'eaux incendie type bâche souple ont été installés en 2025

Ces bâches ont une capacité de 60 à 120m³.

A ce jour, deux nouveaux projets sont sur le point de voir le jour durant le premier trimestre 2026. Et sept projets sont en cours de conception.

Dans le cadre du déploiement de son schéma de couverture du risque incendie, la commune s'est aussi rapprochée des exploitants agricoles qui, pour les besoins de leur activité professionnelle, ont dû installer une réserve incendie. Chacune des 16 exploitations agricoles qui a fait des travaux d'aménagement d'une réserve incendie et l'a faite valider par le SDIS, a ainsi été contactée et s'est vue proposer une convention de mise à disposition permettant l'utilisation de leur défense incendie pour les habitations voisines. En compensation, la commune prend à sa charge le coût du remplissage initial de la poche et propose d'indemniser chaque année l'exploitant pour l'entretien. A ce jour, 4 exploitants ont accepté ce principe de mise à disposition.



Au champ de foire d'Etouvy



Chemin Saint Aulin à Beaulieu



Rue des Trembles à Campeaux



Devant la gendarmerie de St-Martin-des-Besaces



Dans le bourg de la Ferrière-Harang



La journée des Assistants Maternels A Souleuvre en Bocage

Les assistants maternels ont leur propre journée nationale ! Créée en 2005, cette journée est l'occasion de valoriser et faire connaître ce métier qui, malgré qu'il soit assez répandu, est porté par de nombreux préjugés.



Cette année, c'est le 15 Novembre que l'animatrice du Relais ainsi que de nombreuses assistantes maternelles de Souleuvre en Bocage vous proposaient de venir vous retrouver autour d'une matinée pleine d'activités afin de passer un moment ludique ensemble autour de ceux qu'elles affectionnent tout particulièrement : les enfants. Cette matinée a été annulée faute d'inscrits. L'après-midi avait plus pour vocation de passer un temps entre elles et pour elles. Un moment de détente, de lâcher prise pour apprendre à gérer leur stress, leur émotion avec Madame EUDELIN, sophrologue et réflexologue. Elles ont également pu apprendre quelques gestes en réflexologie des mains pour prendre soin d'elles et de leur santé.

Merci à toutes les participantes de cette année ! L'année prochaine, cette journée se passera très certainement en partenariat avec les autres Relais Petite Enfance de la Vire au Noireau et donc plus de rencontres et d'échanges entre assistants maternels de différents territoires.

Les activités au RPE



Atelier de peinture à bille avec Iris Harivel



Cueillette de cet été à la MNPS

Matinée sensorielle sur l'automne et ses trésors !



Infos +

A partir de janvier 2026, le Relais vous accueille sur deux lieux pour les matinées d'éveil :

Lundi et mardi au Tourneur :
14 rue Saint Honoré de Monaco
de 9h30-11h30

Jeudi et vendredi, à Etouvy :
Salle des fêtes de 9h30-11h30

Les horaires sont donnés à titre indicatif et il est obligatoire de s'inscrire. Merci de votre compréhension !

Pourquoi contacter le Relais Petite Enfance en tant que parent et futur parent ?

- Des informations sur les différents modes d'accueil du territoire
- Une liste des assistant(e)s maternel(le)s
- Des informations relatives aux démarches administratives et un soutien dans ses démarches
- La connaissance des droits et des obligations en tant qu'employeurs
- Un accompagnement et des informations concernant la contractualisation à mettre en place avec votre assistante maternelle
- Un espace d'écoute, d'échange et d'accompagnement dans votre parentalité

Bureau administratif du Relais
1 place de la Mairie (1er étage de la Mairie)
Le Bény Bocage
14350 SOULEUVRE EN BOCAGE
06.07.65.22.40
rpe@souleuvreennocage.fr

Accueil sur rendez-vous :
Le lundi de 13h15 à 17h00
Le mardi de 13h15 à 18h00
Le jeudi de 13h15 à 17h00
Des rdv peuvent être pris en dehors de ces créneaux si besoin



UNE ANNÉE AU CENTRE DE LOISIRS

Tout au long de l'année scolaire (mercredis et vacances hormis Noël), l'accueil de loisirs de Souleuvre en Bocage ouvre ses portes sur deux sites (groupe scolaire de l'Ecole des Sources et Pôle Enfance-Jeunesse de Béný-Bocage) pour faire vivre aux enfants et aux jeunes du territoire des temps de vacances où on apprend avant tout en s'amusant.

L'équipe d'animateurs permanents comme volontaires est heureuse d'accompagner les enfants de 3 à 17 ans voire jusqu'au début de leur vie d'adultes puisque l'accueil de loisirs accompagne également les jeunes de Souleuvre en Bocage à la formation BAFA. Ainsi la boucle est bouclée : Alice, Kylian, Louane, Kathryn, Léa, Laurine, Jonathan ont rejoint l'équipe en 2024 ou 2025 après avoir été enfants à l'accueil de loisirs de Souleuvre en Bocage.

Tout au long de l'année, les enfants et jeunes des différents groupes n'ont cessé de se rencontrer pour partager des moments conviviaux (goûter, spectacle, animation, jeux...). La continuité est un élément important qui permet à chacun de créer du lien, de découvrir et prendre soin de l'autre. Ces temps de partage sont très appréciés par tous et s'inscrivent désormais dans le quotidien des enfants du centre.

A chaque période de vacances (et désormais l'été), un temps de rencontre avec le Relais Petite Enfance est organisé chez les 3-6 ans. Cela permet de construire une matinée autour du thème des vacances et de partager un moment convivial avec les assistantes maternelles et l'animatrice du RPE. La continuité éducative commence dès le plus jeune âge !

RETOUR SUR L'ÉTÉ !

Un été historique pour les 6-10 ans : Tout au long de l'été, les enfants ont voyagé dans le temps pour rêver en grand ! Les enfants ont ainsi découvert des sites historiques (Musée archéologique de Vieux la Romaine, Paléospace de Villers-sur-Mer, Château de Crève-Cœur, Village viking d'Ornavik) mais ont pu aussi grâce aux projets autonomes partager leur passion, leur connaissance ou curiosité. Au centre de loisirs, on apprend tous les uns des autres et s'est en faisant qu'on apprend.

Les jeunes de plus de 10 ans sont quant à eux partis sur les traces de Guillaume le conquérant toute une semaine en visitant plusieurs lieux emblématiques : le château de Falaise, la tapisserie de Bayeux et l'abbaye aux dames. Les jeunes ont ainsi appris à mieux connaître l'histoire de la Normandie.

Chez les 3-6 ans, à chaque semaine, son thème : semaine gauloise, cinéma, construction de jeux en bois, explorateurs, nature !

Pendant ces semaines, les enfants ont pu aller à la piscine, réaliser des films et partir en balade explorer les environs du centre. La sortie à Ornavik a malheureusement dû être annulée en raison de la venue du tour de France.

LES GRANDS TEMPS À VENIR :

Pour la troisième année, l'accueil de loisirs en partenariat avec la bibliothèque municipale organise la Fête du livre : un moment dédié à la lecture et à la littérature.

De 3 à 17 ans des ateliers, des animations, des temps de médiations avec des acteurs du livres auront lieu tout au long des vacances d'hiver. Les enfants seront aussi acteurs de cette fête grâce à leur créativité et inventivité. La fabrique de livres en tout genre est aussi au rendez-vous. Effectivement, on ne fait pas que lire des livres, on en fabrique !

Rendez-vous samedi 28 février de 10h30 à 12h30 à la bibliothèque de Béný-Bocage pour fêter en famille la lecture !

LE DÉMÉNAGEMENT :

Les enfants accueillis au pôle enfance jeunesse vont bientôt déménager pour permettre aux différents espaces de faire peau neuve. Après des travaux d'envergure, tous les enfants accueillis de 3 à 17 ans se retrouveront dans cette nouvelle structure pour continuer à vivre des vacances riches et joyeuses !

POUR L'ÉTÉ PROCHAIN, DES ENFANTS ACTEURS DE LEURS VACANCES !

Sur les prochaines périodes de vacances, les jeunes du local puis les enfants du groupe 6-10 ans se réuniront pour construire ensemble les thématiques de l'été 2026.



LE REGLEMENT INTERIEUR

Malgré nos efforts pour proposer un maximum de places d'accueil pour vos enfants, tout en tenant compte de la composition de notre équipe d'animations et des contraintes de nos locaux, nous nous sommes retrouvés dans l'incapacité de pouvoir répondre favorablement à toutes vos demandes notamment pour l'accueil des enfants de 3 à 6 ans.

Nous avons donc revu une nouvelle fois notre organisation ce qui nous permet désormais d'accueillir 10 enfants supplémentaires.

En parallèle, nous nous sommes également aperçus que quelques familles avaient dès le début de l'été réservé des places à l'année mais annulent régulièrement et souvent à la dernière minute la présence de leur enfant libérant des places qui auraient pu être proposées à d'autres.

Aussi, la commune a décidé d'adopter un règlement intérieur à l'instar de celui qui existe déjà pour les temps périscolaires précisant les engagements réciproques de la commune et des familles qui nous confient leur enfant. Au delà de rappeler les jours, horaires et lieux d'accueil, ce règlement aborde également les modalités d'inscription, de désinscription et d'accueil ainsi que les responsabilités des différents acteurs et rappelle les règles de discipline qui doivent s'appliquer sur un accueil collectif où le respect de chacun doit primer.

Ce règlement est consultable sur le portail famille ainsi que sur le site internet de la commune.



2025

STREET ART « VIVRE AVEC LE VIVANT »



Vous avez peut-être vu fleurir, sur les murs de Beny-Bocage, des carottes sauvages, muguets, cyclamens et autres marguerites. Ces peintures sont le fruit d'un projet mené par la Bibli' de Bénny dans le cadre d'« Imaginons demain ». Elles ont été réalisées par Léna, Ana, Aude, Jil, Anatole, Jonah et Juliette, sept jeunes âgés de 12 à 15 ans et habitants du territoire. Ils ont été accompagnés par Iris Harivel, artiste intervenante.

Ce projet a pour but de rendre hommage aux végétaux car, sans eux,

il n'y aurait pas de vies humaines. En effet, nous respirons l'oxygène que les végétaux libèrent dans l'atmosphère. Au lieu de les reléguer au rang de Nature, extérieure aux préoccupations humaines ou, pire, au rang de mauvaises herbes, ces peintures permettent de les honorer et de rappeler aux passants que, sans végétaux : pas de souffle humain.

Une petite citation de l'anthropologue Natache Myers s'est glissée sous la Halle aux côtés des peintures et résume à merveille ce projet :

« Les plantes sont les faiseuses de monde dont nous devons nous soucier si nous espérons cultiver des mondes vivables. Et nos mondes ne le seront que lorsque les personnes apprendront à conspirer avec les plantes. »

Les peintures ont été réalisées en tempera, une technique de peinture naturelle à base d'œuf. Elles s'estomperont petit à petit et disparaîtront lentement.



2026

L'ÉDITION JEUNESSE ACCESSIBLE, un espace avec des livres pour toutes et tous ouvre à la Bibli'

Trouver et choisir un livre, c'est un vrai parcours du combattant pour un parent dont l'enfant est en situation de handicap. Partant de ce constat, les bibliothèques de Souleuvre en Bocage mettent en place un espace proposant des livres en braille, tactiles, en Langue des Signes Française, en "Facile à Lire", adaptés aux enfants dyslexiques ou autistes.

Cet espace sera disponible début 2026 à la bibliothèque de Bénny-Bocage. Une satisfaction pour l'équipe qui aura désormais une réponse concrète à apporter aux parents qui les sollicitent !

Cette initiative marque la volonté forte de la collectivité de faire en sorte que les familles trouvent facilement des livres adaptés aux besoins de leurs enfants en situation de handicap.



La Bibli' et le RPE proposent
La semaine de la petite enfance
du 16 au 21 mars

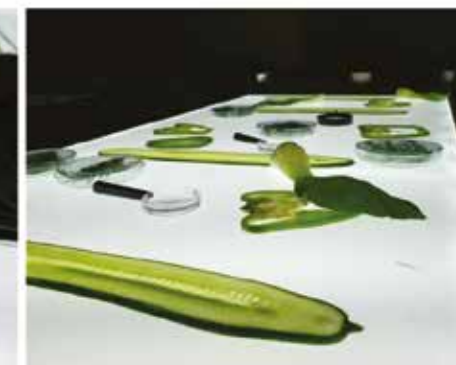
LES EXPLORATEURS DE SENS

Atelier du mardi 17 au jeudi 19 mars
Sur inscription

En explorant des matières, des couleurs et des formes, les tout-petits découvrent le monde qui les entoure à travers leur créativité, leur motricité fine, leur imagination, et leur capacité à observer.

Chaque atelier, animé par Meaghan Matthews, est une invitation à la découverte sensorielle et à l'exploration artistique, avec des activités soigneusement pensées pour stimuler l'imagination des tout-petits.

Meaghan Matthews est artiste plasticienne et depuis plus de cinq ans, elle développe une démarche artistique sensible et immersive à destination de la petite enfance, en croisant les langages de la lumière, de la matière, du son et de l'exploration sensorielle.



© Meaghan Matthews

L'OPÉRA POUR LES PETITES OREILLES

L'opéra Bastille en miniature devient l'opéra Babil.

Art total mêlant musique et arts plastiques, l'opéra est une immersion à la fois sonore et visuelle, empreinte d'émotion et de sensation.

C'est un prétexte au partage, à la découverte, à la curiosité, à la joie, à la créativité entre enfants et adultes.

Ensemble ils vont découvrir un univers parfois méconnu comme l'opéra, un terrain d'expérimentation aussi bien pour les enfants que pour les adultes encadrants

Pour les 3 mois-3 ans

Marie-Paule Bonnemaïson : Chant lyrique et accordéon - Sarah Lévêque : Plasticienne et marionnettiste

Samedi 21 Mars - Spectacle à la Bibli'
LE BABIL'OPERA



3 bibliothèques fonctionnent en réseau sur la commune de Souleuvre en Bocage : **le réso'3B.**

Les lecteur.ices peuvent emprunter et redonner les livres dans n'importe quelle bibliothèque. L'inscription est gratuite et peut se faire dans une des 3 bibliothèques.

Bibliothèque de Bénny-Bocage
Mercredi 10h - 12h / 14h - 18h
Jeudi 10h - 18h
Vendredi 10h - 12h / 14h - 18h
Samedi 10h - 13h

Bibliothèque de La Graverie
Mardi 16h30 - 18h30
Mercredi 11h - 12h
Samedi 10h - 12h

Bibliothèque de St-Martin-des-Besaces
Mercredi 10h - 12h
Samedi 10h - 12h

Ce réseau de 3 bibliothèques fonctionne grâce aux 20 bibliothécaires bénévoles qui assurent l'accueil, la gestion et l'animation de ces lieux.

Quand l'entretien des locaux fait sa révolution à Soulevre en Bocage

Depuis quelques années, les collectivités sont confrontées à de nouvelles réglementations en matière de qualité de l'air intérieur et de qualité de vie au travail :

- La loi du 12 juillet 2010, portant engagement national pour l'environnement, a posé l'obligation de surveiller périodiquement la qualité de l'air intérieur dans certains établissements recevant du public (ERP) accueillant des populations sensibles ou exposées sur de longues périodes. C'est notamment le cas des enfants et des adultes présents dans nos écoles.
- La qualité de vie au travail permet à tout le monde de faire du « bon travail » et de construire progressivement une organisation de travail favorable à la fois à la santé des personnes et à la performance globale de l'entreprise. Les risques professionnels induits par les produits chimiques sont très importants. Un agent assurant des tâches de ménage au quotidien risque 5 fois plus de dermatite des mains, d'asthme professionnel et d'allergie respiratoire (rhinite, conjonctivite) que la population générale.

Notre commune, soucieuse de répondre à ces exigences, a mis en place une formation sur l'entretien des locaux destinée à uniformiser les pratiques sur les différents groupes scolaires et sites tels que les salles des fêtes, gymnases et locaux administratifs.

Formation, oui, mais pas n'importe laquelle : une technique révolutionnaire qui associe l'utilisation de la microfibre et de l'eau !

Cette nouvelle pratique a nécessité un investissement important en matériel : balais, lavettes, bandeaux de lavage et de dépoussiérage, balayettes aéropart...

Le matériel n'est pas suffisant ! Il a bien sûr fallu former le personnel à cette technique et convaincre que nettoyer avec une microfibre et de l'eau, c'est aussi efficace que d'utiliser un détergent !

Cependant, les surfaces que nous manipulons au quotidien avec nos mains souillées (les interrupteurs, les poignées de porte, les dessus de table ...) doivent être débarrassées des microbes qui véhiculent les maladies infectieuses, surtout en cette période hivernale. Il est nécessaire d'utiliser un désinfectant pour éliminer le risque infectieux. C'est également le cas pour les sanitaires.

Après la demi-journée de formation théorique, les équipes ont reçu sur site une formation pratique à l'utilisation du matériel, afin de limiter le risque de Troubles Musculo Squelettiques (TMS), très fréquents comme les tendinites, les douleurs lombaires et syndrome du canal carpien...

Les consignes sont simples : ne pas se baisser inutilement, ne pas tordre les lavettes et bandeaux de lavage en utilisant le matériel en pré imprégnation plutôt que trempage.

La technique a rencontré une bonne adhésion des agents et est adoptée par tous les sites.

Marie-Line LEVALLOIS, conseillère municipale

Ce qu'elles en pensent

Anaïs, Alexandra, Michelle, Claire et Typhaine partagent avec vous leur expérience sur cette nouvelle méthode à 2 étapes : le dépoussiérage et le lavage

Nous sommes équipés de 2 mops : les vertes pour le dépoussiérage et les bleues pour le lavage.

Pour Anaïs, la phase de dépoussiérage ne peut pas toujours se faire avec la mop en fonction de la surface à dépoussiérer.

"Dans ma classe, j'ai 3 tapis et je ne peux passer la mop que sur un d'entre eux. Je dois donc prendre l'aspirateur. Par conséquent, je passe l'aspirateur partout sinon ce serait une perte de temps."

Alexandra ajoute : *"les mops vertes c'est bien si les surfaces à dépoussiérer sont grandes et pas encombrées de mobilier."*

Claire n'est pas tout à fait du même avis : *"la mop dépoussiérante c'est vraiment mieux que le balai. La mop accroche la poussière donc elle ne vole pas ni se dépose plus loin"*

Typhaine ajoute : *"Lorsqu'on fait le grand ménage aux vacances, il faut tout de même prendre l'aspirateur pour passer dans les rainures des portes."*



A l'unanimité, toutes disent : *"En ce qui concerne les mops bleues, c'est vraiment bien. Fini les seaux d'eau à transporter, fini l'essorage des serpillères. La méthode de pré-imprégnation c'est pratique, ça sèche vite. C'est un réel gain de temps."*

Ergonomiquement, les balais sont conçus pour soulager nos postures. Pour le dos et les épaules, on a vite ressenti la différence."

Les 3 premières semaines ont été un peu dures parce que la mop accrochait à la surface. Au fil des jours, le biofilm bactérien a disparu et maintenant la mop glisse facilement.

"Je ne suis pas très favorable aux détergents, précise Claire, j'étais ravie de l'arrivée cette nouvelle méthode. Ce qui n'empêche pas qu'en cas d'épisode épidémiologique comme nous venons de connaître avant les fêtes, on continue de désinfecter".

Michelle avoue ne pas avoir encore réussi à se passer du seau d'eau avec les mops bleues parce qu'elle a de grandes surfaces à nettoyer. *"J'attends de recevoir un balai beaucoup plus large."*

Si dans l'ensemble, les agents sont convaincus par cette nouvelle méthode, il leur faudra encore quelques temps pour parfaitement la maîtriser et s'y adapter.



LE SERVICE POSTAL SUR LE TERRITOIRE

Le service postal d'hier n'est plus celui d'aujourd'hui qui lui-même ne sera certainement pas celui de demain.

Face à ce constat d'évolution de notre société, la Poste doit s'adapter et a choisi de se réorganiser de concert avec les communes.

Ainsi, depuis le 12 novembre 2025, LA POSTE du Béný-Bocage a déménagé et est devenue une AGENCE POSTALE COMMUNALE

Retrouvez l'essentiel de nos services

2 B, place de la mairie
Le Béný-Bocage
14350 SOULEUVRE EN BOCAGE
Du mardi au samedi
le matin de 9h à 12h
Les mercredis et vendredis
les après-midis de 14h à 17h



Les 3 autres agences postales communales

Campeaux
82 Route de Saint-Lô
Mercredi et vendredi
de 9h à 12h et de 13h45 à 16h45

St-Martin-des-besaces
6 Rue du Petit Prince
Du mardi au samedi
9h à 12h30

Le Tourneur
10 Rue Honoré V de Monaco
Lundi : 9h à 12h et 14h à 17h
Jeudi : 9h à 12h et 14h à 18h

LE RELAIS POSTAL
de La Graverie

au Café de la Soulevre
4, place Michel Leconte
Du mardi au vendredi : 7h à 20h
Samedi 8h à 20h
Dimanche 8h à 13h

ELECTIONS MUNICIPALES 2026

BON À SAVOIR :

Les dimanches 15 et 22 mars 2026, vous serez appelés à voter pour élire le nouveau conseil municipal de Soulevre en Bocage. L'ouverture de la campagne électorale est fixée au 3 mars 2026

Le nombre de conseillers : 69 élus au suffrage universel direct pour un mandat de six ans.

Le mode de scrutin : scrutin de liste c'est-à-dire qu'une liste complète de 69 candidats doit être présentée sans modification de présentation, avec la parité (alternance Homme/Femme). **Le panachage est interdit. Par conséquent tout bulletin présentant des noms rayés ou des ajouts sera considéré comme nul.**

Au cours de ces 2 scrutins, les électeurs voteront aussi pour les conseillers communautaires de l'Intercom de la Vire au Noireau. La liste des candidats aux sièges de conseillers communautaires figure de manière distincte sur le même bulletin que la liste des candidats au conseil municipal dont elle est issue. Les sièges des 9 conseillers communautaires de Soulevre en Bocage seront aussi attribués selon la représentation proportionnelle à la plus forte moyenne.

Les sièges : le scrutin étant un scrutin de liste à la proportionnelle cela signifie que l'attribution des sièges est calculé ainsi :
Au 1^{er} tour : la liste qui obtient la majorité absolue (plus de la moitié des voix) des suffrages exprimés reçoit un nombre de sièges égal à la moitié des sièges à pourvoir soit 35 sièges à Soulevre en Bocage. Les autres sièges sont répartis à la représentation proportionnelle à la plus forte moyenne entre toutes les listes ayant obtenu plus de 5% des suffrages exprimés, en fonction du nombre de suffrage obtenus.

Si aucune liste n'obtient la majorité absolue, un 2nd tour est organisé. Lors du 2nd tour, seules les listes ayant obtenu au premier tour au moins 10% des suffrages exprimés sont autorisées à se maintenir. Les listes ayant obtenu au moins 5% des suffrages exprimés au 1^{er} tour peuvent fusionner avec une liste ayant obtenu plus de 10%.



Liberté • Égalité • Fraternité

RÉPUBLIQUE FRANÇAISE

VOS DEMARCHES AVANT LE SCRUTIN

DEVENIR ÉLECTEUR :

la date limite d'inscription sur les listes électorales est le vendredi 4 février 2026 à minuit.

Comment s'inscrire :

- les jeunes de 18 ans qui ont été recensés sont automatiquement inscrits
- en ligne sur le site www.service-public.gouv.fr
- en mairie déléguée muni d'un justificatif d'identité et de domicile de moins de 3 mois. Si vous souhaitez qu'une autre personne fasse l'inscription pour vous-même vous devez en plus lui fournir une attestation de pouvoir datée et signée
- par courrier en envoyant les documents suivants :
 - le formulaire cerfa n° 12669 téléchargeable sur www.service-public.gouv.fr
 - le justificatif d'identité
 - le justificatif de domicile de moins de 3 mois

Les nouveaux inscrits recevront leur carte électorale à leur domicile.

FAIRE UNE PROCURATION :

Vous ne pouvez pas vous déplacer pour voter le jour du scrutin, vous pouvez charger un électeur de voter à votre place dans votre bureau de vote.

Attention, le jour du vote, l'électeur chargé de voter à votre place ne peut avoir qu'une seule procuration faite en France.

Vous pouvez réaliser cette procuration :

- en ligne sur www.maprocuration.gouv.fr
- en remplissant le formulaire 14952*03 téléchargeable sur www.service-public.gouv.fr ou disponible sur place et vous rendant en personne, avec un justificatif d'identité dans un des lieux suivants :
 - Police nationale (où que soit le commissariat)
 - Gendarmerie (où qu'elle soit)
 - Tribunal judiciaire de votre lieu de travail ou de résidence

Vous devrez indiquer votre numéro national d'électeur et celui de l'électeur chargé de voter à votre place. Vous pouvez retrouver ce numéro sur le téléservice en ligne et sur la carte électorale.

Le jour du vote, l'électeur que vous avez désigné votera à votre place dans votre bureau de vote.

Vous devrez impérativement vous munir d'un justificatif d'identité pour pouvoir voter

LE JOUR DU SCRUTIN

Le bureau de vote est ouvert à 8 heures et clos le même jour à 18 heures. Aucun vote ne peut être reçu après la déclaration de clôture. Toutefois, un électeur ayant pénétré dans la salle de vote ou présent dans une file d'attente avant l'heure de clôture peut déposer son bulletin dans l'urne après cette heure

LE CHEMINEMENT DE L'ÉLECTEUR À L'INTÉRIEUR DU BUREAU DE VOTE



L'électeur se présente devant la table de décharge

Il prend une enveloppe électorale et au moins deux bulletins de vote différents. Il peut également ne prendre aucun bulletin mis à sa disposition et utiliser soit l'un des bulletins qui lui ont été adressés à domicile, soit un bulletin

imprimé par ses soins lorsque les règles relatives au scrutin le permettent.



Sans quitter la salle de vote, l'électeur se rend obligatoirement dans l'isoloir

L'électeur se présente ensuite à la table de vote où siègent les membres du bureau

L'assesseur émergeur recherche l'électeur en fonction du nom et prénom annoncés. Il indique à haute voix son numéro d'émergence

L'assesseur vérificateur appelle l'électeur.

Lorsque l'électeur y est invité par l'assesseur, il dépose son enveloppe dans l'urne.

L'assesseur émergeur fait signer l'électeur dans la case prévue à cet effet. Aussitôt après la signature de la liste d'émergence par l'électeur, sa carte électorale ou l'attestation d'inscription en tenant lieu lui est rendue, après qu'un assesseur a apposé un timbre à la date du scrutin sur ce document.

POUR TOUT SAVOIR ET NE RIEN RATER,
sur Soulevre en Bocage,
téléchargez notre **NOUVELLE APPLI** d'information **ILLIWAP**
Suivez le guide !

01 TÉLÉCHARGER L'APPLICATION ILLIWAP

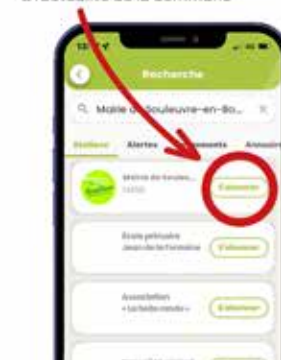


02 RECHERCHEZ VOTRE COMMUNE



03 SUIVEZ VOTRE COMMUNE

Cliquez sur le bouton **S'ABONNER** pour vous abonner à l'actualité de la commune



RECEVEZ LES NOTIFICATIONS

Tous les messages que vous recevrez seront disponibles dans le fil d'actualité de votre application pendant 30 jours.

Restez informé en temps réel et en lien avec votre commune.



LES AVANTAGES !

GRATUITE
Téléchargement gratuit et sans engagement.

SANS INSCRIPTION
Pas d'email, pas de numéro de téléphone, aucune donnée personnelle n'est collectée.

SANS PUBLICITÉ
Recevez les informations sans être gêné par l'apparition de publicité.

Cap sur Granville pour les 6^{ème} du Collège Val de Souleuvre !

La rentrée scolaire a démarré sur les chapeaux de roues pour les nouveaux collégiens de Souleuvre en Bocage. Du lundi 22 au jeudi 25 septembre, les 91 élèves de 6^{ème}, accompagnés de leurs professeurs, ont pris la **direction de Granville** pour un séjour d'intégration riche en découvertes.

Partis en train depuis la gare de Vire, les élèves ont posé leurs valises à la Base nautique - 8 Milles Nautic. L'objectif de cette semaine "hors les murs" était clair : créer une cohésion de groupe et apprendre à vivre ensemble pour bien débiter les années collège.

Le programme, dense et varié, a permis d'allier sport, culture et pédagogie :

- **Sport et dépassement de soi** : Initiation au catamaran, au paddle et à l'Echo 90, ainsi qu'une course d'orientation pour découvrir la Haute Ville.

- **Découverte du patrimoine** : Visite du musée et exploration des différents ports de Granville (pêche, commerce, plaisance).

- **Citoyenneté** : Une rencontre marquante avec les bénévoles de la SNSM (Société Nationale de Sauvetage en Mer).

- **Travail scolaire** : Ateliers de français sur les contes et étude des sciences avec la découverte du littoral.

Sur place, tous les déplacements se sont effectués à pied, favorisant une approche écologique et active. Les élèves sont rentrés à Vire le jeudi soir, fatigués mais ravis, avec des souvenirs plein la tête et prêts à s'investir dans leur scolarité.

Une belle réussite pour le "vivre ensemble" au collège !



Les 3^{ème} du collège Val de Souleuvre au Prix Bayeux



Le jeudi 09 octobre 2025, les élèves de 3^{ème} ont participé au « **Prix Bayeux-Calvados des correspondants de guerre** ». Cette journée citoyenne a débuté par la visite des expositions photographiques « Syrie année 0 » et « Goma, la bascule », confrontant les élèves aux réalités des conflits en Syrie et en République démocratique du Congo.

L'après-midi, lors des **rencontres HCR-Ouest France**, les collégiens ont assisté aux témoignages bouleversants de femmes réfugiées venues d'Afghanistan, du Mali et d'Ukraine. Cette sortie marquante a permis à nos élèves de mieux appréhender l'actualité internationale et de développer leur esprit critique.

Rencontre littéraire et écologique pour les 6^{ème}

Le vendredi 28 novembre 2025, les quatre classes de 6^{ème} du collège Val de Souleuvre se sont rendues à la médiathèque du Bény-Bocage pour une **rencontre privilégiée avec l'autrice Corine Morel Darleux**.

Organisé à l'invitation de la responsable de la bibliothèque, dans le cadre de la manifestation Imaginons Demain à l'initiative du conseil départemental du Calvados, cet événement a permis aux élèves d'échanger autour du métier d'écrivain et de leur lecture en classe du roman "Le gang des chevreuils rusés".

Les collégiens, très investis, ont posé de nombreuses questions à l'autrice, qui y a répondu avec beaucoup de pédagogie. Pour la remercier, ils lui ont offert plusieurs créations réalisées en classe : lectures théâtralisées, dessins et textes personnels sur la protection de la nature. Une belle matinée d'échange qui a suscité l'impatience de découvrir la suite des aventures de leurs héros.

Cette rencontre est aussi l'occasion de faire découvrir à tous les 6^{ème}, la Bibli de Bény, un des beaux équipements culturels de notre commune.

À l'agenda du Collège Val de Souleuvre : un printemps dynamique !

Les prochains mois seront rythmés par l'ouverture culturelle et la préparation de l'avenir pour nos collégiens. Voici les grands rendez-vous à noter :

- **Mars et Juin – Échange Franco-Allemand** : L'amitié européenne sera à l'honneur. Nos élèves vivront au rythme de l'échange linguistique avec leurs correspondants allemands, avec une phase d'accueil et une phase de séjour, réparties sur les mois de mars et juin.

- **Vendredi 03 avril (17h00 - 19h30) – Portes Ouvertes** : Nous invitons chaleureusement les parents d'élèves de CM2 et leurs enfants à venir découvrir leur futur collège. Ce moment convivial sera l'occasion de visiter les locaux, de rencontrer les équipes pédagogiques et de découvrir les projets de l'établissement.

- **Avril – Découverte du monde professionnel** : Dans le cadre du « Parcours Avenir », les élèves de 4^{ème} se rendront dans le bassin virois pour visiter des entreprises locales. Ces immersions sont essentielles pour les aider à construire leur projet d'orientation et découvrir la richesse du tissu économique de notre territoire.



FLASH INFOS



Tu as 16 ans, le RECENSEMENT CITOYEN te concerne

Cette formalité est obligatoire pour pouvoir se présenter aux concours et examens publics pour être convoqué à la journée défense et citoyenneté (JDC).

Tu dois faire ton recensement citoyen à partir de votre 16^{ème} anniversaire, dans les 3 mois qui suivent.

Si tu es mineur, tu peux faire la démarche seul ou te faire représenter par l'un de tes parents.

Si tu es majeur, tu peux faire la démarche seul.

Rendez-vous dans ta mairie déléguée avec :

- ☞ ta carte nationale d'identité ou passeport valide
- ☞ le livret de famille à jour
- ☞ un justificatif de domicile

BACHELIERS 2025

La commune de Souleuvre en bocage récompense tous les bacheliers diplômés en juillet 2025.

Afin d'honorer tous les lauréats, le rectorat nous communique les noms de ceux qui ont été reçus, mais ne figurent sur la liste que les bacheliers qui ont accepté d'être publiés sur internet et nous ne recevons que les listes du Calvados.

Dans tous les cas, si vous souhaitez participer à cet événement, merci de contacter la mairie de Souleuvre en Bocage au 02 31 69 58 58 ou par mél : accueil@souleuvreinbocage.fr ou de passer au secrétariat de votre mairie déléguée. Il faudra nous fournir une copie de votre carte d'identité ainsi que de votre diplôme.

Une cérémonie sera organisée en 2026 afin d'adresser les félicitations aux nouveaux bacheliers avec remise d'une récompense à chacun.

En 2025, Souleuvre en bocage a récompensé 61 bacheliers diplômés en 2024.

Alors n'hésitez pas, faites-vous connaître !

TRANSPORT SOLIDARITÉ

Solidarité sur les routes : à Soulevre-en-Bocage, des bénévoles brisent l'isolement rural

Vivre à la campagne, c'est souvent synonyme de calme et de nature. Mais pour les personnes les plus fragiles, l'éloignement peut vite devenir un vrai casse-tête : comment se rendre à un rendez-vous médical, faire ses courses ou rendre visite à un proche hospitalisé quand on n'a pas de solution de mobilité ? À Soulevre-en-Bocage, la MSA et l'association Familles Rurales veulent proposer une solution : Solidarité Transport, un réseau de chauffeurs bénévoles qui redonne de la mobilité à ceux qui en ont le plus besoin.

Un coup de pouce pour rompre l'isolement

Grâce à ce dispositif, les personnes aux revenus modestes, sans moyen de transport, peuvent enfin se déplacer pour accéder aux soins, aux services ou simplement garder le lien social. Les trajets réguliers ou trop lointains ne sont pas inclus, mais l'essentiel est là : permettre à chacun de ne pas rester seul face à ses besoins.

Des bénévoles au volant... et au cœur

Quelques habitants se sont déjà engagés comme chauffeurs bénévoles. Leur motivation ? Offrir un peu de leur temps pour créer du lien, briser la solitude et tisser un vrai réseau d'entraide entre les familles. Et si vous les rejoigniez pour mieux répondre aux demandes de nos habitants au plus près de chez eux ?

Comment s'impliquer ?

L'équipe bénévole a besoin de manière urgente de nouveaux bénévoles chauffeurs, n'hésitez pas à contacter Jean-Marc au 07 68 65 74 60

À Soulevre-en-Bocage, la solidarité prend la route... et elle a besoin de vous !



ACTIVITÉS CCAS

Le 12 et 13 mai, le CCAS a organisé 2 jours sur l'**audition**. Au programme conférence, dépistage et démonstration de matériel auditif. L'action pourra être reproposée en 2026. Les personnes désirant y assister peuvent d'ores et déjà se manifester auprès du CCAS.



Une session sur la **révision du code de la route** a eu lieu le 02 octobre 2025. 20 personnes ont participé. L'action pourra être reproposée en 2026. Les personnes désirant y assister peuvent d'ores et déjà se manifester auprès du CCAS.



Sophrologie :

Sessions animées par Aline LEMIERE
le jeudi de 9h15 à 10h45
Salle des fêtes de Carville.
15€ / personne pour 12 séances.
Inscription sur place.



Gym Douce :

Sessions animées par Siel Bleu
le mercredi de 17h15 à 18h15 à la salle des fêtes de Carville OU
le jeudi de 11h à 12h à la salle des fêtes d'Etouvry.
60 €/personne pour 15 séances + cotisation annuelle de 18 €.
Le CCAS participe à hauteur de 15€/ personne soit un coût de 45 € pour les participants.

Beaulieu l'église : les généreux dons

L'Église Notre Dame de Beaulieu date du XVII^{ème} siècle.

Dans les années 1890 l'édifice religieux présente un état de délabrement qui nécessite des travaux importants.

C'est à cette période que Mme Crespin Veuve Leboucher qui décède à Beaulieu le 18 août 1898 lègue par testament du 08 novembre 1897, la somme de 20 000 francs destinée à être employée à la restauration de l'Église dans les dix années qui suivent son décès. Toutefois Mme Leboucher émet la réserve suivante que Monsieur l'abbé Jeanne ne soit plus desservant de la paroisse.

L'an mil huit cent quatre-vingt-dix-neuf, le 21 mai, le Conseil Municipal considérant que la commune n'a pas les ressources suffisantes pour la restauration et l'entretien de l'Église est d'avis d'accepter ce don généreux à la commune pour le cas où l'Abbé Jeanne viendrait à quitter la paroisse.

La générosité de cette donatrice ne s'arrête pas là, elle accorde également un legs en faveur des pauvres consistant en la distribution de deux hectolitres de blé chaque année et cela pendant 5 ans aux indigents de Beaulieu, du Désert, et de Le Reculey.

L'an mil neuf cent deux, le 14 septembre, le conseil municipal autorise le Maire à faire les démarches nécessaires pour toucher la somme de 20 000 francs et à l'employer pour la restauration de l'église.

L'an mil neuf cent trois, le 6 juin, une autre option est envisagée.

En effet, le conseil municipal convoque à cette réunion un architecte et Monsieur le Curé du Désert desservant provisoirement la paroisse de Beaulieu qui présentent un rapport sur l'état de l'Église. Il en ressort que l'Église est dans un état de vétusté qui donne lieu de songer à la construction d'une nouvelle Eglise. Le testament de Mme Leboucher précisait que le legs devait être utilisé dans les dix ans soit pour la restauration, soit à la reconstruction. Il y a urgence pour la commune à utiliser ces fonds et de ce fait l'architecte présente le plan et les devis d'une nouvelle Eglise.

Le devis de 28 000 francs présenté, dépasse de beaucoup le don reçu en legs par Mme Leboucher.

Monsieur le Maire doit solliciter Monsieur le Préfet pour obtenir du Conseil Général et de l'Etat la somme manquante estimée à 7 000 francs.

En attendant, Monsieur le Maire prie Monsieur le Préfet de bien vouloir l'autoriser à placer les 20 000 francs en procédant à l'achat de titres de rente sur l'État.

L'an mil neuf cent quatre, le 10 janvier, Monsieur le Maire propose au conseil municipal un projet de reconstruction non pas à l'endroit existant mais sur une parcelle située au bord de la Grand route près de l'école ce qui présenterait un réel avantage.

L'Église serait située au centre de la commune mais de ce fait le Presbytère devrait également être déplacé. Un échange du Presbytère avec la maison des héritiers de Madame Leboucher située à proximité remplirait les conditions voulues.

Monsieur le Maire doit inviter les intéressés à se prononcer rapidement sur cette proposition

L'an mil neuf cent quatre, le 1er février, Monsieur le Maire donne connaissance au conseil d'une lettre des héritiers de Madame Leboucher informant du refus d'accepter les propositions de transfert du presbytère dans la maison leur appartenant. Le conseil après avoir pris connaissance de ce courrier se voit forcé avec regret de restaurer l'Eglise à son endroit initial et autorise Monsieur le Maire à faire les démarches nécessaires pour approuver les plans et les devis pour la restauration.



L'an mil neuf cent quatre, le 02 mars, le conseil municipal estime que les plans et devis sont conformes et correspondent aux besoins de la commune et les approuvent dans leur ensemble.

Le maire est autorisé à faire exécuter immédiatement les travaux.

Une délégation pour le contrôle et la surveillance des travaux est nommée.

L'an mil neuf cent cinq, le 05 novembre, il ressort que le montant total des travaux prévus par les devis s'élève à 19 675 francs soit un reliquat de 1 125 francs qui seront employés à faire des améliorations dans l'Église et ses abords et notamment au remplacement d'une cloche.

L'an mil neuf cent six, le 19 mai, Monsieur le Maire et les conseillers municipaux de Beaulieu ont l'honneur de communiquer que l'Église de leur commune est complètement restaurée.

LA FÊTE DES ASSOS

Belle matinée avec 22 associations présentes et de nombreux contacts pour le sport et la culture.

De plus en plus de monde vient chaque année à cet évènement. Une réussite !

"Le forum des associations est une occasion de présenter nos activités, de répondre aux questions avant les inscriptions. En effet, chaque référent d'activité, souvent pratiquant ou parent de pratiquant, est présent, ainsi que certains des intervenants. Les personnes qui hésitent peuvent mieux se rendre compte du contenu des activités.

Nous favorisons les inscriptions le jour du forum en offrant une réduction de 5 à 10€ ce jour-là sur certaines activités. Moins il y a d'inscriptions à gérer sur les lieux d'activité, mieux c'est pour les bénévoles. 75 % environ des inscriptions ont lieu ce jour-là.

Le forum est aussi l'occasion de se retrouver entre tous les membres bénévoles (référents d'activités et membres du bureau), car nos activités sont proposées sur des sites différents de la commune (actuellement Le Bénay-Bocage, Saint-Martin des Besaces, La Graverie, Carville).

Comme nous avons de nouvelles activités, nous avons aussi de nouveaux référents qui ne connaissent pas encore trop notre fonctionnement. Aussi ce jour-là permet de mieux nous connaître, d'échanger sur le fonctionnement, de se coordonner, de distribuer à chacun les documents indispensables aux inscriptions, des fournitures et éventuellement du matériel.

Cette année, nous avons été contactés juste quelques jours avant le forum par des membres qui souhaitaient mettre en place un Atelier Cirque sur St-Martin-des-Besaces sous la responsabilité de l'ABC, alors que notre programme était déjà bouclé. Et en quelques échanges, le jour du forum, nous avons pu nous mettre d'accord sur l'organisation et avons accepté de mettre en place une nouvelle activité au dernier moment. Mais cette activité nous paraissait très intéressante pour le territoire et nous ne regrettons pas car les initiateurs de cette activité sont motivés, impliqués, avec de grandes qualités humaines et ils ont beaucoup de succès, avec un nombre important de pratiquants.

Le forum est un moment convivial, entre nous et avec les personnes qui viennent nous voir.

Nous en profitons pour passer sur les autres stands, ce qui nous permet de découvrir les autres associations du territoire."

Sophie Vautier, présidente de l'association ABC

"Le centre de secours du Bénay-Bocage a participé avec plaisir à la fête des associations de souleuvre en Bocage qui se déroulait sur la commune déléguée du Bénay-Bocage.

Nous avons été ravis de rencontrer les habitants, les associations et les élus locaux. Cette journée nous a permis de présenter notre travail et de sensibiliser les citoyens à la sécurité.

Nous considérons également cette manifestation comme une opportunité pour le recrutement de futurs pompiers volontaires.

Je vous souhaite une très belle année 2026."

Sébastien HUET, chef de caserne



"Nous avons participé pour la deuxième année consécutive au forum des associations. C'est pour nous, un moment privilégié. Cela nous permet de présenter les activités du centre équestre, mais également de faire un petit focus sur l'association des cavaliers que nous représentons.

Nous avons plaisir à échanger avec de futurs adhérents !

C'est également l'occasion de rencontrer les autres associations du secteur !

L'apéritif collaboratif de fin de matinée contribue fortement à renforcer les liens !

Nous reviendrons avec plaisir pour le forum de 2026."

Karine MAIZERAY, Présidente de l'association le 1^{er} pied à l'étrier.



SOLIDARITÉ AUTOUR D'OCTOBRE ROSE



Réalisés lors d'ateliers de couture par des enfants du centre de loisirs, des résidents de la MAS Anais de Vire, des membres de clubs des aînés de Souleuvre en Bocage, et des bénévoles d'ici et de là-bas, les coussins cœur, placés sous le bras, sont destinés à soulager les douleurs post-cancer du sein en diminuant les tensions dues à la chirurgie.

Plus de 120 porte-clés ont aussi été conçus puis confiés à 4 commerçants partenaires (les boulangeries "le fournil de Lolita" du Bénay Bocage et "les saveurs de notre enfance" de Campeaux, le 8 à huit de St-Martin-des-Besaces, et la

pharmacie de la Graverie) pour que leurs clients, pour tout don de 3€ minimum, repartent avec un porte-clé de leur choix.

Les enfants du centre de loisirs qui ont participé à l'action ont pu remettre les gros cœurs à l'association Les chapeaux de Martine de Gavray sur Siennne et la collecte des dons a permis à l'association Cœur de Fam de repartir avec 520 €.

Un immense merci aux bénévoles qui ont donné de leur temps, aux commerçants partenaires et à vous les donateurs pour votre geste.



LA FOIRE D'ETOUVY



Le CIRFA de Caen



Le CIR de Caen



Cynophilie : la recherche de stupéfiant



Les baptêmes de poneys avec le 1er pied à l'étrier



DES VISITEURS RAVIS !

C'est au son des violons et des chants de la Loure que la cérémonie d'ouverture a eu lieu en ce samedi 25 octobre.

Même si la météo a été quelque peu capricieuse le samedi, les visiteurs étaient au rendez-vous annuel d'Etouvy.

L'absence d'animaux à la vente a été largement compensée par des animations autour du chien.

3 intervenants ont présenté des disciplines canines qui ont su ravir les yeux des spectateurs :

- Agility et Hooper avec le Quarteron's club de Giéville,
- Chiens de traineaux avec Will To Go de Lénault,
- Cynophilie avec l'association cynofamily de Falaise qui était accompagnée de la compagnie de gendarmerie de Vire

Le Centre d'Information et de Recrutement et le Centre d'information et de recrutement des forces Armées étaient aussi présents pour répondre aux questions des visiteurs sur leurs missions.

Les enfants ont aussi pu retrouver avec bonheur les baptêmes poneys avec l'association "le 1er pied à l'étrier de Carville" du centre équestre de la Souleuvre ainsi que les maquillages de Lydyh et fée mère.

16 exposants étaient présents sous le chapiteau de Souleuvre en Bocage dédié cette année aux artisans créateurs. Une belle première vitrine pour ces exposants à quelques semaines de Noël !

La fête foraine et les grilleurs ont connu leur franc succès habituel. Le domaine agricole était très bien représenté. Un peu moins pour l'automobile et l'habitat.

Comme sur de nombreuses foires cette année, le bilan reste cependant mitigé pour les exposants habituels.

La Foire d'Etouvy, c'est LE rendez-vous incontournable du territoire de la fin de l'année pour passer un bon moment.

Agility avec les bénévoles du Quarteron's Club



La Loure



Les chiens de traineaux de Flavien DELETRE - Will To Go



Cynophilie : le mordant



Le chapiteau des artisans créateurs



Retour d'expériences des animateurs et des artisans créateurs

La Foire a été l'occasion de présenter, à un large public, le travail des équipes cynophiles de la Région Normandie, d'une part par des démonstrations dynamiques auxquelles le public a pu assister au plus près, mais également pendant un temps d'échange sur le stand mis à notre disposition par l'organisation de la Foire d'ETOUVY.

Par ailleurs, nous avons pu faire découvrir au public, l'association cynofamily qui œuvre à apporter du confort et des soins aux chiens retraités de la gendarmerie. Ce fût pour beaucoup une agréable surprise de constater qu'après leur service, les chiens de la gendarmerie peuvent bénéficier du soutien de leur maîtres, qui ont créé une association qui leur est pleinement dévouée.

Adjudant DUTHEIL
président de l'association
Cynofamily de Falaise

Le temps passe et voilà le moment de céder la place.

Organiser la foire d'Etouvy, c'est beaucoup de travail et de responsabilités, mais largement compensé par les bons moments que j'ai pu partager chaque année.

Notamment avec les exposants, les visiteurs, mes collègues du conseil municipal d'Etouvy et ces dernières années avec les membres de la commission foire, les agents de Souleuvre en Bocage qui ont travaillé à mes côtés, et bien sûr les bénévoles d'Etouvy, et Sylvie ma collègue qui m'a accompagné depuis 2014.

Une pensée pour mes prédécesseurs que j'ai connus : M. René Maupas, M. Michel Thiel, M. Pierre Cholet. Ils ont fait en leur temps que la foire d'Etouvy soit connue au-delà des frontières et anime notre bourg d'Etouvy chaque dernier week-end d'octobre. Je souhaite à nos successeurs une bonne réussite pour les années à venir.

Merci à la commune de Souleuvre en Bocage pour son accompagnement humain et financier

Jean-Marc Lafosse
Maire délégué d'Etouvy

Quelle belle idée d'avoir invité le Quarteron's Club car ça nous a permis pour la plupart de découvrir cette belle Foire d'Etouvy et ça a permis à vous, organisateurs et aux visiteurs de découvrir nos disciplines canines proposées par notre Club. En effet, l'agility, discipline phare du club a été très appréciée et nous avons pu grâce à nos équipes participantes parler de notre passion et faire voir au public l'évolution de l'agility à travers des équipes confirmées et de jeunes équipes dont c'était la première sortie en extérieur. Le hooper étant une jeune discipline au club, les équipes ont pu mettre en avant les progrès de leur chien et évoluer dans un cadre différent que d'habitude.

Voir les visiteurs sourires, entendre leurs commentaires sur les démonstrations, tout ceci n'est que du positif pour nous.

Et puis pour finir, merci pour votre accueil, le terrain, la place pour nos véhicules pour que nous ayons un œil sur nos compagnons à 4 pattes, merci pour l'organisation et n'oublions pas d'avoir réussi à inviter le soleil.

Régis LECHEVALLIER
Président du Quarteron's Club

Nous avons eu de très bons échos suite aux différentes prestations que nous avons faites. Beaucoup étaient contents de nous voir sur cet événement. Ça a beaucoup plu.

Flavien DELETRE
Gérant de Will To Go

ET SOUS LE CHAPITEAU DES ARTISANS CRÉATEURS

À l'issue de cette édition de la Foire d'Etouvy, les retours des artisans sont globalement très positifs.

L'organisation a été largement saluée, notamment le choix de regrouper les artisans sous un même chapiteau, idéalement situé au cœur de la foire. Un véritable atout pour la visibilité des stands et pour permettre au public de trouver les exposants plus facilement.

Plusieurs exposants ont très bien vendu et se sont montrés pleinement satisfaits de leur participation. D'autres ont connu des ventes plus modestes, ce qui peut s'expliquer par le format de la foire, où de nombreux visiteurs viennent aussi pour flâner. Malgré cela, l'ambiance, la présence du public et la qualité de l'accueil ont été unanimement appréciées.

De nombreux visiteurs ont également exprimé leur satisfaction de découvrir de

l'artisanat local, en soulignant tout particulièrement la présence de plusieurs artisans réalisant des démonstrations et créations sur place, ce qui a fortement contribué à l'intérêt et à la convivialité du chapiteau.

Le tarif des stands a été jugé cohérent et adapté à l'événement. Les artisans ont également souligné la qualité de l'accueil de Souleuvre-en-Bocage ainsi que la disponibilité et la patience lors des inscriptions.

Enfin, plusieurs exposants ont exprimé le souhait qu'une nouvelle édition de ce type puisse voir le jour, tant l'expérience a été positive et appréciée.

Un grand merci à l'ensemble des exposants pour leur présence et leur confiance, qui ont contribué à la réussite de cette belle édition.

Flore LECHIEN, exposante



DES AIDES POUR L'AMÉLIORATION DE L'HABITAT

Vous êtes propriétaire, occupant ou bailleur d'un logement à Souleuvre en Bocage? Vous pouvez prétendre à des aides pour l'amélioration de l'habitat, dans le cadre des **Opérations Programmées d'Amélioration de l'Habitat**, menées par l'Intercom de la Vire au Noireau, en partenariat avec l'État, l'Anah, la Région Normandie et le Département du Calvados.

Ces aides sont mobilisables pour des travaux d'économie d'énergie, d'adaptation du logement au vieillissement ou au handicap et de réhabilitation d'un logement dégradé ou vacant. Les travaux ne doivent pas avoir été engagés avant le dépôt des dossiers de demande de subvention.

Pour bénéficier des aides, il est donc vivement recommandé de contacter un conseiller Habitat :

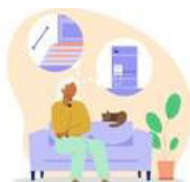
- par téléphone du lundi au vendredi au 02 33 75 62 40 ou au 02 31 53 73 73, et par mail aux adresses contact@cdhat.fr ou agence14@cdhat.fr.
- lors des permanences sans rendez-vous se déroulant le 1er mercredi du mois de 9h30 à 12h, à la Maison des services, 2 Place de la Mairie Le Bénv-Bocage et le 2ème jeudi du mois de 9h30 à 12h, au 10 rue de la Mairie Saint Martin des Besaces. Le planning des permanences est consultable sur place, ou sur le site internet de la commune.

VIGILANCE ARNAQUES AIDES À L'AMÉLIORATION DE L'HABITAT

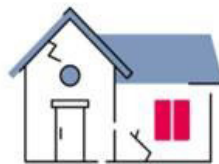
Ne jamais donner suite à un démarchage téléphonique ou à domicile sauf si vous avez été contacté directement par la collectivité ou le CDHAT (qui peuvent exceptionnellement appeler ou faire du porte à porte). Ne rien signer. Avant de vous engager ou au moindre doute, contacter votre Mairie, l'Intercom de la Vire au Noireau ou le groupement CDHAT/Soliha au 02 31 53 73 73 ou au 02 33 75 62 40.



Pour la rénovation
énergétique



Pour l'adaptation des
logements



Pour les travaux LHI

